

Leginstructies Firmfit Silent

DE **STILSTE** RIGID CLICK VLOER



INSTALLATIE VOORSCHRIFTEN

Bedankt dat u voor onze vloer hebt gekozen. Bij een correcte montage en goede zorg is uw nieuwe vloer eenvoudig te installeren en blijft de vloer jarenlang prachtig. Lees alle instructies voordat u begint met de montage. Bij onjuiste montage vervalt de garantie.

I. ALGEMENE VOORBEREIDINGEN

VEREIST GEREEDSCHAP: Afstandhouders, rubberen hamer, liniaal, potlood, meetlint, klusmes, stootblok, bezem/stofzuiger, kniebeschermers, handzaag.

- Controleer vóór het leggen van de vloer het materiaal in daglicht op zichtbare fouten/schade, zoals beschadigingen en verschillen in kleur of glans. Controleer of de randen van de vloerdelen recht en onbeschadigd zijn. Als de vloer helemaal is gelegd, worden klachten over beschadigingen in het oppervlak niet meer aanvaard.
- Het is aanbevolen om de planken loodrecht op het raam in de richting van de hoofdlichtbron te leggen. Werk voor de beste resultaten altijd met 3 tot 4 dozen tegelijk en combineer de planken tijdens het leggen.
- Controleer of de ondervloer/lokale condities overeenkomen met de in deze instructies vermelde specificaties. Als u niet tevreden bent, monteer dan niet en neem contact op met uw leverancier.
- De panelen kunnen worden beschadigd door ruw gebruik vóór montage. Wees voorzichtig tijdens het behandelen en transporteren van deze producten. Voer de opslag, het transport en de behandeling van de dozen zo uit dat schade wordt voorkomen. Plaats dozen vlak en nooit op de zijkant.
- De pakken kunnen zwaar en volumineus zijn. Gebruik altijd de juiste heftechnieken bij het werken met deze producten. Gebruik indien mogelijk apparatuur als materiaalwagens om het materiaal te verplaatsen. Til nooit meer dan u veilig aankunt, zorg voor assistentie.
- Bereken de oppervlakte van de ruimte vóór het leggen en houd 5 à 10% extra aan voor snijverlies.
- De omgeving waarin de vloer moet worden geïnstalleerd is essentieel voor succesvolle montage en duurzame resultaten van de vloerproducten. De vloer is uitsluitend bedoeld voor binnenmontage. Deze binnenlocaties moeten eveneens voldoen aan de structurele en klimaateisen.
- In de meeste gevallen hoeft dit product niet te acclimatiseren. Als de dozen met vloerdelen echter meer dan 2 uur hebben blootgestaan aan uitzonderlijke temperaturen van minder dan 10 °C of meer dan 40 °C binnen 12 uur voorafgaand aan het leggen, moeten de vloerdelen wel acclimatiseren. Laat in dat geval de ongeopende dozen met planken minstens 12 uur op kamertemperatuur komen voordat u met het leggen begint. Zorg dat de temperatuur in de ruimte voor, tijdens en na het leggen van de vloer constant is en tussen 20 en 25 °C ligt.
- Het leggen van vloeren mag enkel gebeuren bij temperaturen tussen 20 en 25 °C; het is belangrijk om voor en tijdens het leggen te zorgen voor een constante temperatuur. Draagbare kachels worden niet geadviseerd, omdat deze de ruimte en ondervloer niet voldoende verwarmen. Gebruik nooit oliëkachels.
- Zorg dat de vloer na het leggen niet wordt blootgesteld aan temperaturen lager dan 10°C of hoger dan 50°C.
- Gebruik expansieprofielen bij vloeroppervlakken van meer dan 400 m² en/of lengten van meer dan 20 m.

II. ALGEMENE INFORMATIE ONDERVLOER

- De vloer kan op de meeste bestaande harde vloeren worden gelegd, mits deze schoon, vlak, droog, veilig vastgemaakt, stevig en waterpas zijn (5 mm per 3 m radius).
- De ondergrond mag in alle richtingen niet meer afhellen dan 25 mm per 2 m.
- Holtes, diepe groeven, uitzettingsvoegen en andere oneffenheden van de ondervloer moeten worden opgevuld met goedgekeurd opvulmiddel en egalisatiemengsel.
- De ondergrond moet vrij zijn van overmatig vocht en alkalisch materiaal. Verwijder vuil, verf, lak, was, olie, oplosmiddelen, vreemde materialen en verontreiniging.
- Gebruik om de ondergrond te prepareren geen producten die petroleum, oplosmiddelen of citrusolie bevatten, omdat deze vlekken en uitzetten van de nieuwe vloer kunnen veroorzaken.
- Deze vloer is watervast, maar is niet bedoeld als vochtwerende barrière. De ondervloer moet droog zijn. Met een pH-limiet van 9 en voldoen aan de Mc-vereisten en getest volgens een van onderstaande methodes:
 - Verdamping van vocht uit het beton mag niet meer bedragen dan 8 lbs / 3,63 kg MVER (moisture vapor emission rate) per 100 m² per 24 uur. Dit kan worden gemeten met de calciumchloridetest (ASTM F1869).
 - 90% RH (ASTM F2170).
 - Max. 2,5% vochtgehalte (CM-methode / ASTM F2659).
- **Opmerking:** Het is mogelijk niet de verantwoordelijkheid van de vloerenlegger om deze tests uit te voeren. Het is echter wel de verantwoordelijkheid van de vloerenlegger om zich ervan te verzekeren dat deze tests zijn uitgevoerd en dat de resultaten acceptabel zijn, alvorens de vloer te monteren. Als er vochtigheidstests zijn uitgevoerd, geven deze alleen de condities tijdens de test aan. De vloer mag niet gemonteerd worden op een ondervloer die teveel vocht afgeeft.
- Dit product mag ook niet worden geïnstalleerd op plekken met risico op overstromingen, zoals sauna's of buitenruimtes.
- Bestaande vinyl vloerbekleding mag niet gedempt zijn en mag niet meer dan één laag dik zijn. Een zachte onderlaag of ondervloer vermindert de weerstand van de vloer tegen vorming van indrukken en kan de garantie doen vervallen.

HOUTEN ONDERVLOEREN

- Wanneer deze vloer is bedoeld voor montage op een bestaande houten vloer, verdient het aanbeveling om losse of piepende vloerdelen eerst te repareren.
- Houten ondervloeren mogen niet meer dan 12% Mc (vochtgehalte) hebben.
- Kelders en kruipruimten moeten droog zijn. De bodem van de kruipruimte moet volledig afgedekt worden met polyethyleenfolie van 0,15 mm.
- Wij adviseren om de vloerdelen haaks op bestaande vloerplanken te leggen.
- Alle andere soorten ondervloeren – multiplex, OSB-plaat, spaanplaat etc. moeten stevig genoeg zijn en moeten worden geïnstalleerd volgens de aanwijzingen van de producent.
- Ondervloeren van tweelaagsmultiplex moeten minimaal 25 mm dik zijn, met daaronder een goed geventileerde ruimte van minimaal 45 cm.

BETONNEN ONDERVLOEREN

- Bestaande betonnen ondervloeren moeten volledig zijn uitgehard, tenminste 60 dagen oud, permanent droog, schoon en vrij zijn van vreemde materialen zoals vuil, was, oplosmiddelen, verf, vet, olie en oude lijmresten.
- De ondervloer moet droog zijn. Met een pH-limiet van 9 en voldoen aan de Mc-vereisten en getest volgens een van onderstaande methodes:
 - Verdamping van vocht uit het beton mag niet meer bedragen dan 8 lbs / 3,63 kg MVER (moisture vapor emission rate) per 100 m² per 24 uur. Dit kan worden gemeten met de calciumchloridetest (ASTM F1869).
 - 90% RH (ASTM F2170)
 - Max. 2,5% vochtgehalte (CM-methode / ASTM F2659).
- Wij adviseren een polyethyleenfolie van 0,15 mm als vochtwerende laag tussen de betonnen ondervloer en de vloer.

NIET MONTEREN OP

- Elk soort tapijt.
- Bestaande vinylvloeren met een tussenlaag aan de onderkant.
- Elk type zwevende vloer of los gelegde en langs de randen vastgezette vinyl vloerbedekking.
- Hardhouten vloeren / houten ondervloeren die direct op het beton of op houten balken of multiplex op beton liggen.
- Een extra onderlaag kan het kliksysteem beschadigen, en daarmee vervalt de garantie.

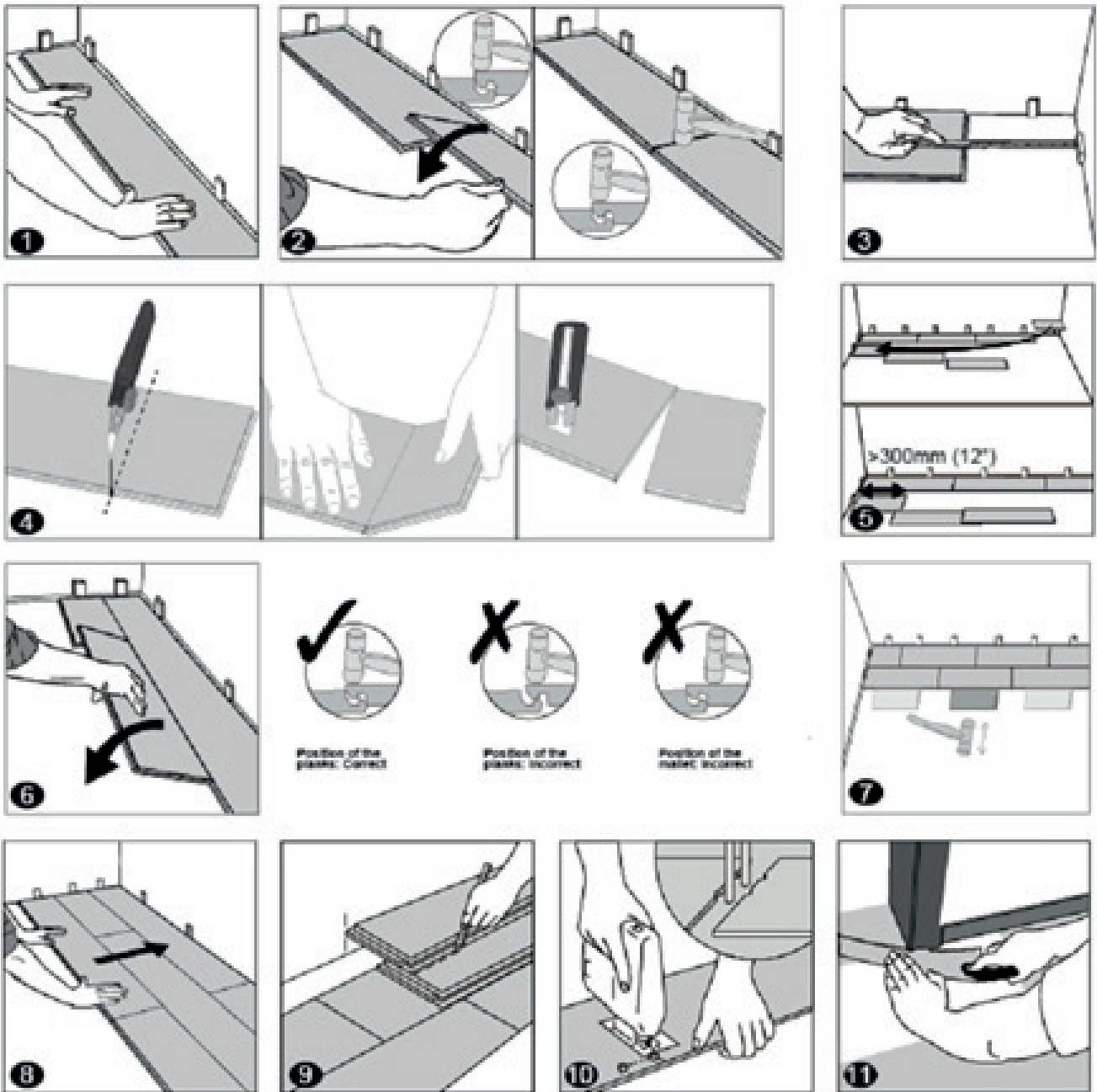
BELANGRIJK

- Vloerverwarming: De vloer kan zwevend gelegd worden op vloerverwarming van 12 mm.
- De maximale bedrijfstemperatuur mag nooit boven de 30 °C uitkomen. Gebruik een in de vloer geïntegreerde temperatuursensor om oververhitting te voorkomen.
- Schakel de vloerverwarming uit: 24 uur voor het leggen, tijdens het leggen en 24 uur na het leggen van de vloer.
- Zet het systeem gedurende 48 uur, en minstens 4 dagen voor de installatie, op de hoogste stand om eventueel resterend vocht uit de cementtoplaag van het systeem te laten verdampen.
- Het maximale vochtgehalte van de dekvloer is 1,5% (CM-methode).
- Zorg dat de temperatuur in de ruimte voor en tijdens het leggen van de vloer constant is en tussen 20 en 25°C ligt.
- Als de vloer is gelegd, kan de vloerverwarming op kamertemperatuur worden ingeschakeld en geleidelijk elke 12 uur hoger worden gezet (in stappen van 5 °C) tot de normale bedrijfsomstandigheden zijn bereikt.
- Raadpleeg voor meer informatie de adviezen van de producent van het verwarmingssysteem.
- Let op: Elektrische verwarmingsmatten die niet in de ondervloer zijn geïntegreerd, zijn niet geschikt voor toepassing onder de vloerdelen. Bij gebruik van elektrische matten die niet in de ondergrond zijn geïntegreerd en direct onder de vloer liggen, kan het recht op garantie bij schade vervallen. Voor de vloeren is het het beste dat het vloerverwarmingssysteem is geïntegreerd in de ondervloer. Volg voor het leggen de hierboven beschreven aanwijzingen.

Tip: Het beste idee om de resultaten van uw verwarmingssysteem te optimaliseren, is om "AAN"-tijden te hebben met een comforttemperatuur en "UIT"-tijden met terugvaltemperaturen die normaal 4 °C lager liggen dan uw comforttemperatuur. De terugvaltemperaturen zijn bijzonder belangrijk, omdat zij ervoor zorgen dat de temperatuur van uw ruimte niet teveel daalt. Dit betekent dat het veel sneller gaat om uw ruimte indien nodig terug op comfortniveaus te brengen.

III. MONTAGE

- Verwijder sierlijsten, apparaten en meubels uit de ruimte. Voor het beste resultaat moeten deurposten worden afgezaagd zodat de vloer er vrij onder ligt zonder klem te zitten. Veeg en stofzuig de hele ruimte na deze voorbereidingen om al het stof en vuil te verwijderen.
- Houd bij zwevende vloeren altijd 6 mm ruimte vrij langs muren en vaste elementen als pilaren, trappen etc. Als de vloer helemaal is gelegd, kan deze ruimte afgedekt worden met een plint.
- Zorg zo mogelijk dat de naden tussen de vloerdelen niet samenvallen met naden of voegen in de ondervloer. De eindverbindingen van de planken moeten minimaal 20 cm uit elkaar liggen. Monteer de tegels niet op uitzettingsvoegen. Monteer delen die korter zijn dan 30 cm niet aan het begin of eind van een rij.
- Installeer keukenkasten niet rechtstreeks op de vloer. De kwaliteit van de vloer wordt alleen gegarandeerd als de vloer vrij kan bewegen.
- Bepaal de richting van de vloerdelen. Wij adviseren om de vloerdelen loodrecht op het raam te leggen, parallel aan de belangrijkste daglichtinval.
- Meet het oppervlak van de vloer op: De laatste rij mag niet minder dan 50 mm breed zijn. Pas zo nodig de breedte van de eerste rij aan. Leg in nauwe gangen de vloer in de lengterichting.



1. Eerste rij, eerste plank: Nadat u de ondervloer grondig hebt schoongemaakt, begint u met het leggen van links naar rechts. Leg de eerste plank zo dat de gegroefde rand naar u toe is gericht. Leg de vloerplank 6 mm van de linker muur. Gebruik spietjes tussen de muur en de vloerplank.

2. Eerste rij, tweede plank: Druk de plank voorzichtig omlaag en tik zachtjes met een rubber hamer op het uiteinde zodat de plank vastklikt in de vorige en beide planken op dezelfde hoogte liggen. Zorg dat de planken perfect aansluiten. Het is essentieel dat korte zijden van twee planken correct zijn uitgelijnd. Tik vervolgens met de rubber hamer op de plank recht boven de korte zijde om te zorgen dat de planken goed in elkaar klikken.

Opmerking: Als u dicht bij de korte zijde tikt, maar niet recht erboven, kan dat blijvende schade veroorzaken. Ga zo door met de eerste rij tot u de wand aan de rechterzijde bereikt.

BELANGRIJK: Als u merkt dat de planken niet dezelfde hoogte hebben of niet goed aansluiten, volg dan de demontage-instructies onder aan de pagina. Maak de planken los en controleer of de kliksluiting wordt geblokkeerd door vuil o.i.d. Als de laatste verbinding niet juist is uitgelijnd en met geweld wordt geforceerd, kan dit leiden tot permanente schade aan de laatste verbinding.

3. Eerste rij, laatste plank: Houd tussen het einde van de eerste rij en de wand een ruimte van 6 mm aan voor eventuele uitzetting van de vloer. Meet de lengte van de laatste plank af.

4. De plank op maat snijden: Gebruik een eenvoudig klusmes en een liniaal en snij met de bovenkant omhoog stevig verschillende keren langs dezelfde as. Het mes gaat niet door het materiaal heen, maar maakt een diepe inkeping. U kunt dan met de ene hand de helft van de plank omhoog tillen en met de andere hand de plank vlak naast de inkeping vasthouden. De plank wordt dan op een natuurlijke manier gedeeld.

5. Tweede rij, eerste plank: Begin de tweede rij met het overgebleven afgesneden deel van de laatste plank van de vorige rij. Deze kleine plank moet minstens 30 cm meten. Anders zaagt u een nieuwe plank doormidden en gebruikt u deze om de tweede rij te beginnen. De eindverbindingen van elke aangrenzende rij mogen niet dichters dan 20 cm bij elkaar liggen. Gebruik, voor zover mogelijk, het van de vorige rij afgesneden stuk om de volgende rij te beginnen.

6. Tweede rij, tweede plank: Klik de lange zijde van de plank met een hoek van 25-30° in de eerste rij, zo dicht mogelijk bij de korte zijde van de vorige plank. Druk de plank voorzichtig omlaag en tik met een rubber hamer zachtjes op het uiteinde, zodat de plank goed vastklikt in de vorige plank en beide op dezelfde hoogte liggen. Zorg dat de planken perfect aansluiten.

7. Na montage van alle rijen: Gebruik een stootblok en een kleine hamer of rubber hamer om de planken voorzichtig in de groef van de vorige rij vast te klikken. Zorg dat ze goed in elkaar sluiten en dat er geen openingen zitten tussen de lange zijden van de gelegde planken. Iedere ruimte tussen tegels zorgt dat de hele vloer niet goed komt te liggen.

8. Tip: Nadat de eerste 2-3 rijen zijn gelegd, controleert u met een touwtje of ze nog steeds in een rechte lijn liggen. Is dat niet het geval, dan kan het zijn dat de wand waar u bent begonnen niet helemaal recht is, waardoor de planken in een bocht liggen. Als dat zo is, dan moet de eerste rij eventueel worden bijgesneden om de ongelijkheden in de wand te volgen. Dit kan zonder dat de eerste rijen losgehaald hoeven te worden.

9. Laatste rij leggen: Leg een losse plank exact op de laatst gelegde rij. Leg er nog een plank op, met de tandzijde tegen de muur. Trek een lijn langs de rand van deze plank op de eerste plank, die eronder ligt. Maak een snede over deze lijn, dus langs de rand van de bovenste plank in onderliggende eerste plank. Snijd de plank langs deze lijn om de juiste breedte te verkrijgen. Leg deze vloerplank als laatste rij voor de wand. De laatste rij moet minimaal 50 mm breed zijn. Daarna kunnen de afstandhouders worden verwijderd.

10. Doorgangen voor leidingen: Meet de diameter van de leiding en boor een gat dat 12 mm groter is. Zaag een stukje weg zoals aangegeven in de afbeelding en leg de plank op zijn plaats op de vloer. Leg vervolgens het weggezaagde stukje op zijn plaats.

11. Deuromlijsting en plinten: Leg een plank (met decoratiepatroon omlaag) naast de deuromlijsting en zaag zoals afgebeeld. Schuif het vloerdeel vervolgens onder de omlijsting.

IV. DE MONTAGE VOLTOOIEN

Vervang lijstwerk of wandbasis en laat een kleine opening tussen het lijstwerk en de planken. Spijker de plint vast aan de wand en niet in de vloer. Bij deuropeningen en op andere plaatsen waar de vloerdelen andere vloeren raken, moet men een overgangsprofiel gebruiken om de randen te bedekken, maar dat mag de vloerdelen niet vastklemmen. Laat een opening van 6 mm vrij tussen de tegels en het aangrenzende oppervlak.

V. ONDERHOUD

- Veeg of stofzuig dagelijks met een zacht opzetstuk, de stofzuiger mag geen kloppers of harde kunststoffen hebben.
- Neem overmatig gemorst vocht direct af.
- Dweil indien nodig en gebruik neutrale schoonmaakmiddelen die worden aanbevolen voor vinylvloeren. Gebruik geen zeep of oliehoudende reinigingsmiddelen; gebruik nooit herstellende producten (bijv. 'mop and glo', Rejuvenate Restorer, of enige andere vloerafwerking).
- Het gebruik van huishoudelijke stoomreinigers op dit product is toegestaan. Gebruik de laagste stand met een geschikte zachte pad en houd de stoomreiniger niet te lang op één plek (maximaal 5 minuten). Raadpleeg de instructies van de stoomreiniger voor het juiste gebruik.
- Gebruik geschikte vloerbeschermingsaccessoires, zoals viltten voetjes onder meubels. De viltkussens moeten regelmatig worden onderhouden.
- Voor ruimten met rollende stoelen (bijv. bureauruimte) moet een beschermende mat onder de stoel worden gebruikt.
- Gebruik een mat die geen vlekken maakt bij de ingang (binnen en buiten). Een voetmat bij ingangen om de hoeveelheid ingelopen vuil te verminderen. Gebruik geen matten met latex of rubber achterkant, omdat deze permanente verkleuring kunnen veroorzaken.
- Gebruik geen schurende schoonmaakmiddelen, bleekmiddel, was of sterk geconcentreerde, niet-verdunde azijn om de vloer te onderhouden.
- Gebruik nooit aceton of agressieve chemicaliën.
- Sleep of schuif geen zware objecten over de vloer.
- Gebruik voor hardnekkige vlekken gedistilleerde minerale olie of gedenatureerde alcohol op een schone doek. Giet nooit chemische stoffen rechtstreeks op de vloer.
- Alle vinylvloeren hebben baat bij regelmatig onderhoud; opgehoopt vuil kan leiden tot krassen

V. DEMONTEREN

Haal de hele rij los door deze voorzichtig een stukje op te tillen. Om de planken te scheiden, laat u ze plat op de grond liggen en schuift u ze uit elkaar. Wanneer de planken niet gemakkelijk loskomen, kunt u ze een beetje (5°) optillen en ze dan uit elkaar schuiven.

