



Bedankt dat u voor ons product heeft gekozen. Als u uw nieuwe vloer zorgvuldig installeert en verzorgt, zal die er jaren perfect uitzien.

Lees alle instructies voor u start met de installatie. Bij een onjuiste installatie vervalt de garantie.

I. Algemene voorbereiding

BENODIGDHEDEN: Afstand blokjes, rubberen hamer, lat, potlood, rolmeter, breek mes.

- Inspecteer elk paneel in daglicht voor installatie voor mogelijke zichtbare gebreken, inclusief fouten of discrepanties in kleur of glans. Controleer de randen van de vloer voor rechtheid and eventuele schade.
- Het is aanbevolen om de lengte van de panelen parallel te plaatsen met de richting van de belangrijkste lichtbron. Meng steeds de panelen van 3 tot 4 verpakkingen om tot het beste resultaat te bekomen.
- Verifieer of de condities van ondergrond en ruimte voldoen aan de specificaties zoals beschreven in deze handleiding. Als u onzeker bent van de kwaliteit of geschiktheid van de ondergrond, wacht met de installatie terwijl u contact opneemt op met uw leverancier.
- Een onvoorzichtige behandeling van de vloer voor de installatie kan uw vloer beschadigen. Wees voorzichtig bij de omgang en het vervoer van deze producten. Plaats dozen nooit op hun zij of verticaal, maar plaats ze vlak op grond.
- Vloeren kunnen zwaar en omvangrijk zijn. Gebruik steeds correcte technieken om deze producten op te heffen. Wanneer mogelijk, gebruik uitrusting om om te gaan met het materiaal. Hef nooit meer dan u veilig aankan; vraag om assistentie.
- Bereken de oppervlakte van de ruimte voor installatie en voorzie 15-20% extra voor snijafval.
- De vloer mag enkel worden geïnstalleerd in een temperatuurgecontroleerde omgeving. Een constante temperatuur moet worden behouden voor, tijdens en na de installatie. Draagbare verwarmingen worden niet aangeraden omdat deze de kamer en ondervloer niet voldoende verwarmen.
- In de meeste gevallen hoeft dit product niet te acclimatiseren. Als de dozen met vloerdelen echter binnen 12 uur voor het leggen meer dan 2 uur hebben blootgestaan aan uitzonderlijke temperaturen van minder dan 10 °C of meer dan 40 °C, moeten de vloerdelen wel acclimatiseren. Laat in dat geval de ongeopende dozen met planken minstens 12 uur op kamertemperatuur komen voordat u met het leggen begint.
- De vloer mag enkel worden geïnstalleerd in een temperatuur tussen 20 en 25°C. Een constante temperatuur moet worden behouden voor, tijdens en na de installatie. Draagbare verwarmingen worden niet aangeraden omdat deze de kamer en ondervloer niet voldoende verwarmen. Diesel/ kerosineverwarmers horen nooit te worden gebruikt.
- Na de installatie mag de vloer niet blootgesteld worden aan temperaturen lager dan 10°C of hoger dan 50°C.

- Voor oppervlaktes groter dan 400 m² en/of lengtes van meer dan 20 m, kan u gebruik maken van uitzetprofielen.

II. Ondervloer informatie

- De vloer kan geïnstalleerd worden bovenop de meeste harde ondervloeren, mits dat deze schoon, droog, stevig vastgemaakt, structureel integer en vlak zijn met een tolerantie van 5 mm over een lengte van 3 meter.
- De ondervloer mag niet meer hellen dan 25 mm per 2 meter in elke richting.
- Holtes, diepe groeven, uitzettingsvoegen en andere oneffenheden van de ondervloer moeten worden opgevuld met opvulmiddel en egalisatiemengsel.
- De ondervloer moet schoon zijn, vrij van overtollig vocht en zout. Verwijder vuil, verf, olie, was, vernis, olie, oplosmiddelen en overige verontreinigingen.
- Gebruik geen producten gebaseerd op olie, oplosmiddelen of citrusolie in de voorbereiding van de ondervloer. Deze zouden de nieuwe vloer kunnen beschadigen.
- Ook al is deze vloer waterbestendig, deze dient niet als vochtscherm. De verdamping van vocht uit het beton mag niet meer dan bedragen 8 lb / 3,63 kg (ASTM F1869) / 90% RH (ASTM F2170) met een pH-limiet van 9 / max. 2,5% vocht (CM-methode).
- Dit product is niet geschikt voor installatie in ruimtes met risico op overstromingen, zoals sauna's en buitenruimtes.

HOUTEN ONDERVLOEREN

- Indien deze vloer bestemd is voor installatie bovenop een bestaanden houten ondervloer, wordt het aangeraden om losse planken te herstellen voor de installatie.
- Nagel de ondervloer elke 15 cm vast langs de randen om piepen te voorkomen.
- Kelders en kruipruimtes moeten droog zijn. Het is nodig om 0.15 mm poly-film vochtscherm te gebruiken om de aarde in kruipruimtes 100% te bedekken.
- Leg de planken kruiselings op de bestaande vloer
- Alle andere soorten ondervloeren - multiplex, OSB-plaat, spaanplaat etc. moeten stevig genoeg zijn en moeten zijn geïnstalleerd volgens de aanwijzingen van de producent.

BETONNEN ONDERVLOEREN

- Bestaande betonnen ondervloeren moeten volledig uitgehard zijn, minstens 60 dagen oud, glad, permanent droog, schoon en vrij zijn van elk vreemd materiaal zoals stof, was, oplosmiddelen, verf, vet, olie en oude lijmresten. Uithardingsmiddelen kunnen voor bindingsproblemen zorgen en worden bijgevolg niet aangeraden.
- Het is aanbevolen om een poly-film vochtscherm te gebruiken van minstens 0.15 mm tussen de betonnen ondervloer en de vloer.

INSTALLLEER NIET BOVENOP

- Tapijt
- Bestaande vinyl vloer met een acoustische (zachte) laag
- Een zwevende vloer, loose lay, of linoleum met perimeterfixatie
- Hardhouten vloeren / houten ondervloeren die direct op het beton of op houten balken of multiplex op beton liggen.

Vloerverwarming:

De vloer kan zwevend gelegd worden op een ingebedde vloerverwarming van 12 mm. De maximale operationele temperatuur mag nooit boven de 30 °C uitkomen. Gebruik van een in de vloer geïntegreerde temperatuursensor wordt aanbevolen om oververhitting te voorkomen.

- Schakel de vloerverwarming uit: 24 uur voor, tijdens en na het leggen van de vloer.
- Bij installatie op pas geplaatste vloerverwarmingssystemen: schakel deze voor installatie in op maximale capaciteit om restvocht uit de cementlaag van de vloerverwarming te verwijderen. Let wel op dat 24 uur voor het leggen deze uitstaat.
- Zorg dat de temperatuur in de ruimte voor en tijdens het leggen van de vloer constant is en tussen 20-25 °C ligt.
- De vloertemperatuur aan de oppervlakte mag niet hoger zijn dan 30°C
- Gebruik van een in de vloer geïntegreerde temperatuursensor wordt aanbevolen om oververhitting te voorkomen.
- Eenmaal de installatie voltooid is, moet de vloerverwarming gradueel opgestart worden (vermeerderingen met 5 graden) tot normale operationele omstandigheden.
- Voor extra informatie verwijzen we naar de aanbevelingen van de producent van de vloerverwarming.

LET OP: Elektrische verwarmingsmatten die niet in de ondervloer zijn geïntegreerd, zijn niet geschikt voor gebruik onder de vloer. Bij gebruik van elektrische matten die niet in de ondergrond zijn geïntegreerd en direct onder de vloer liggen, kan het recht op garantie bij schade vervallen. Het is het beste om de vloer op een vloerverwarmingssysteem te leggen dat is geïntegreerd in de ondervloer en daarbij de hierboven beschreven aanwijzingen te volgen.

III. INSTALLATIE

- Verwijder plinten, lijstwerk, wandvoeten, huishoudelijke apparaten en meubilair van de ruimte. Voor het beste resultaat kunnen deurposten worden ondersneden en de nieuwe vloer er onder worden geïnstalleerd. Veeg en stofzuig de ondervloer om gruis en stof te verwijderen na het voorbereidende werk.
- Bij een zwevende vloer moet u altijd een uitzetvoeg van 6mm laten tussen de panelen en de muur, als ook tussen de panelen en voorwerpen zoals buizen, zuilen, trappen, enz. Deze voegen zullen bedekt worden met profielen nadat de vloer geplaatst is.
- Plan de layout van de ruimte zo dat de groef tussen twee panelen niet recht bovenop een groef of naad in de ondervloer valt.

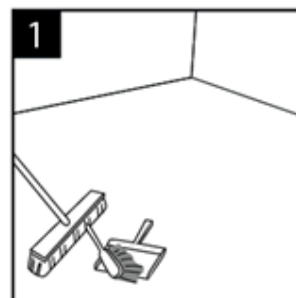
- Installeer uw keukenkasten niet direct over uw vloer. De kwaliteit van uw vloer is gegarandeerd zolang deze vrij kan bewegen.

- **ONDERLAAG:** Als de vloer zelf geen onderlaag heeft, wordt geadviseerd om een andere onderlaag aan te brengen om het geluidscomfort te verbeteren en onregelmatigheden in de ondervloer te nivelleren. Het beste resultaat wordt bereikt met een onderlaag van 1 mm tot max. 1,5 mm dik met een hoge dichtheid (> 397 lb / ft³ / > 180 kg / m³) en hoge druksterkte (> 200 kPa), die het kliksysteem ondersteunt in het dagelijks gebruik. Onderlagen met lage dichtheid en onvoldoende druksterkte kunnen het kliksysteem beschadigen, en daarmee vervalt de garantie. Als de vloer een vaste onderlaag heeft, kan een extra onderlaag het kliksysteem beschadigen, en daarmee vervalt de garantie.

- **TIPS VOOR INKORTEN:** Gebruik voor het inkorten van een plank een eenvoudig klusmes en een liniaal en snij in de bovenzijde van de plank stevig verschillende keren in dezelfde richting. Het mes gaat niet door het materiaal heen, maar maakt een diepe inkeping. U kunt dan met de ene hand de helft van de plank omhoog tillen en met de andere hand de plank vlak naast de inkeping vasthouden. De plank wordt dan op een natuurlijke manier gedeeld. Voor makkelijker installatie kan worden ingekort met een laminaat- of vinylmes.

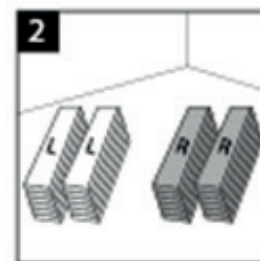
LET OP:

De letters "L" of "R" aan de achterkant van elke visgraatplank geven twee verschillende profielrichtingen aan. In elke doos zit hetzelfde aantal L- en R-planken. Let op de markeringen en installeer ze altijd paarsgewijs.



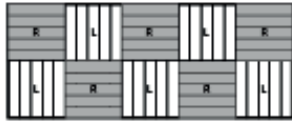
In de onderstaande instructies worden L-planken weergegeven in wit en R-gemarkeerde planken in grijs.

De ondervloer moet egaal, droog, schoon en stabiel zijn. Tapijttegels en lijmresten moeten worden verwijderd en de vloer moet schoon zijn om een juiste installatie te garanderen.



Sorteren in afzonderlijke stapels maakt het makkelijker om de juiste planken te vinden als de L- en R-markeringen zijn verdwenen door inkorten.

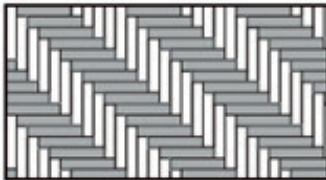
METHODE 1 – BLOKPATROON



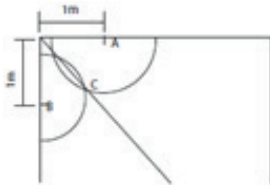
- Deze installatiemethode bestaat uit het groeperen van 5 planken met hetzelfde profiel. Daarna kunt u beginnen met het om en om aanbrengen van de afstandshouders aan de wand, waarbij 6mm uitzetafstand vanaf de wand wordt gehouden.
- Meet het gebied dat moet worden geïnstalleerd: De plankbreedte van de laatste rij mag niet minder zijn dan 50mm. Pas zo nodig de breedte van de eerste geïnstalleerde rij aan. Houd bij het meten rekening met de vereiste vrije opening van ongeveer 6mm vanaf de vloer. Installeer in nauwe gangen de vloer in de lengterichting. De planken die moeten worden ingekort, worden aan het eind geïnstalleerd om verkeerde metingen te vermijden.

BELANGRIJK: Wij adviseren om goed hechtende kit of alleslijm aan te brengen in de naden op de korte zijde van de vloerdelen voor extra steun. Gebruik niet te veel lijm en veeg eventuele overtollige lijm die uit de vloer komt direct weg.

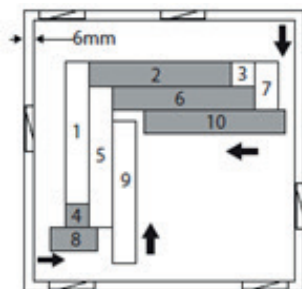
METHODE 2 – VISGRAAT DIAGONAAL



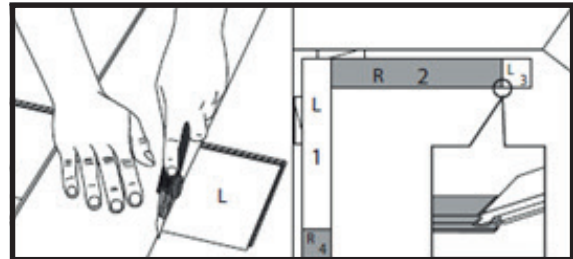
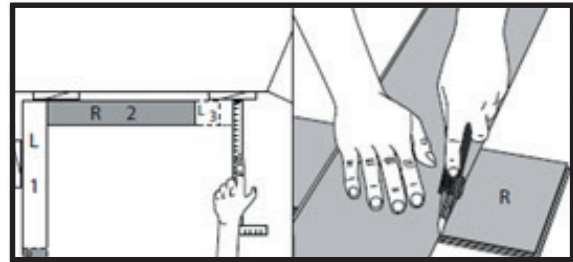
- Gebruik een potlood, koord en liniaal, trek een lijn van 45° die wordt gebruikt voor het uitlijnen van het patroon volgens de afbeelding. Daarna kunt u beginnen met het om en om aanbrengen van de afstandshouders aan de wand, waarbij 6 mm uitzetafstand vanaf de wand wordt gehouden.



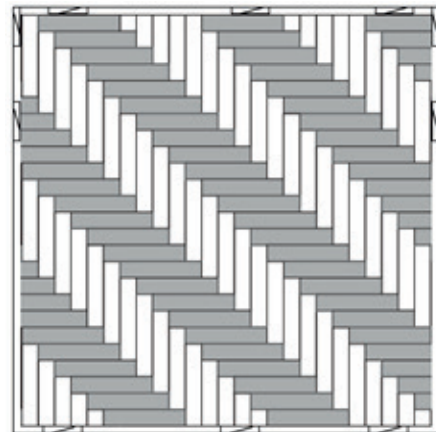
- Start vanaf de linker hoek tegenover de deur. Gebruik eerst een "L"-gemarkeerde plank en plaats de tongzijde tegen de muur. Neem vervolgens de 2e plank (gemarkeerd "R") en plaats deze loodrecht op de 1e (let op de kliktips onder aan de pagina). Raadpleeg voor de 3e en 4e plank de onderstaande tips voor inkorten. Ga verder met de installatie volgens de volgorde.



TIPS VOOR INKORTEN: Voor het installeren van de 3e (L), 4e (R) en volgende planken met de korte kant tegen de muur meet u de lengte voor de passende plank en kort u deze overeenkomstig in. Zorg dat u de juiste zijde van de plank gebruikt (zie onderstaande afbeeldingen).

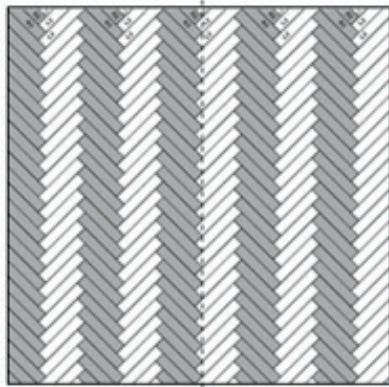


Deze volgorde is een voorbeeld (A. KLASSIEK) en is afhankelijk van de vorm van de ruimte. Het is belangrijk om altijd te beginnen met de planken die tegen de muur zijn geplaatst.

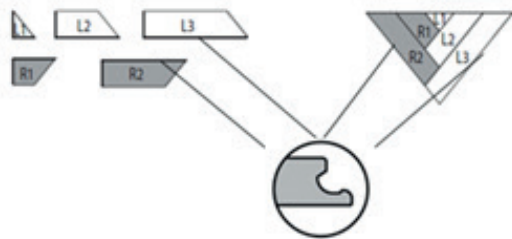


Voorbeeld A. KLASSIEK

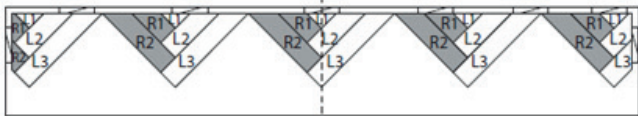
METHODE 3 – VISGRAATPATTERN



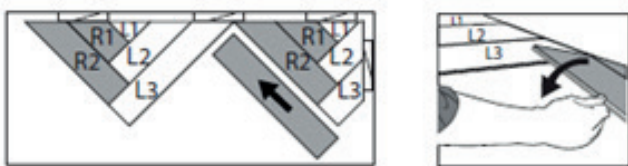
STARTSET



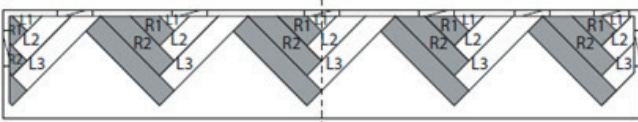
- Gebruik eerst de inkortingssjabloon aan de binnenkant van de doos om de 5 stukken (L1, L2, L3, R1, R2) voor een startset in te korten. Uit één plank kan maar één stuk worden gemaakt, dus u heeft in totaal 5 planken nodig om de vereiste 5-delige startset (L1, L2, L3, R1, R2) te maken.



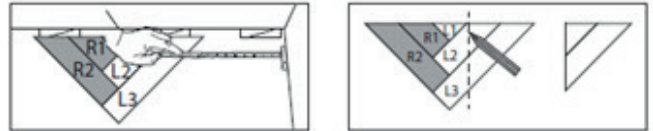
- Lijn de eerste startset uit met op de middellijn (zorg dat de lijn door de punt van het patroon loopt om de planken uit te lijnen). Houd langs de wand altijd een uitzetruimte van 6 mm vrij.



- Elke startset is 870 mm breed, meet hoeveel startsets u nodig heeft, afhankelijk van de breedte van de ruimte. Maak extra startsets klaar. U kunt de startsets met een volledige plank vastmaken.

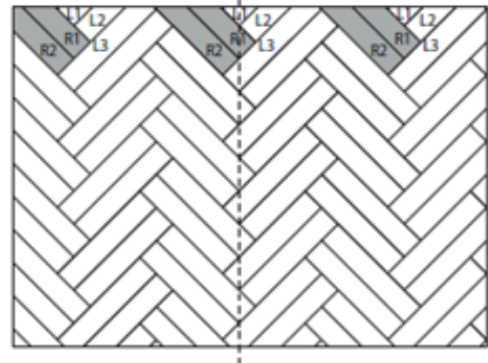


- Als u de wanden aan beide zijden heeft bereikt, meet dan de afstand tussen de wand en de dichtstbijzijnde startset. Maak een nieuwe set, markeer er de gemeten afstand op, kort de planken in (de set kan hiervoor worden gedemonteerd) en installeer de planken in de opening.



- Vervolg dit patroon totdat de ruimte volledig is bedekt.

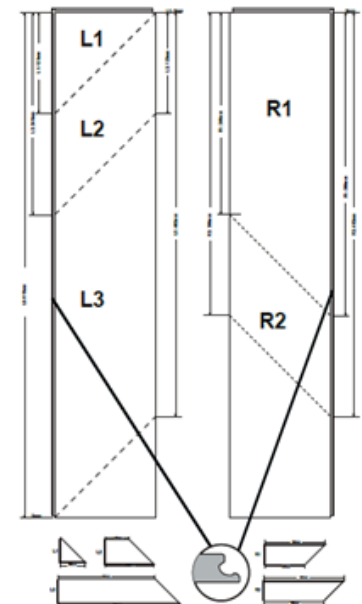
METHODE 4 - DUBBELE VISGRAAT



LET OP!



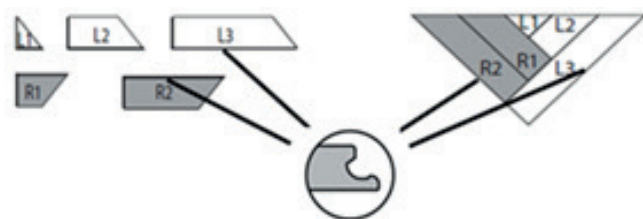
- Gebruik de sjabloon aan de binnenkant van de doos om het visgraatpatroon te tekenen, te beginnen met een set van 5 stukken (L1, L2, L3, R1, R2). Gebruik een rood potlood om het sjabloon te volgen, zoals aangegeven in onderstaande tabel:



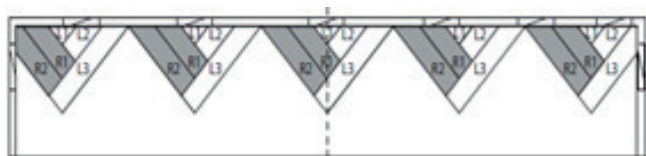
Plank	Groove side	Tongue side
L1	123 mm	0 mm
L2	246 mm	123 mm
R1	369 mm	246 mm
R2	492 mm	369 mm
L3	615 mm	492 mm



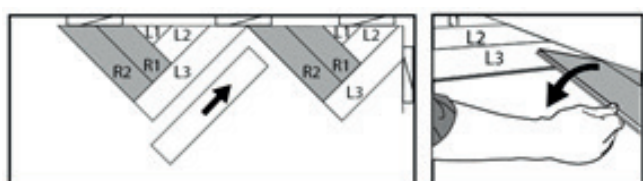
STARTSET



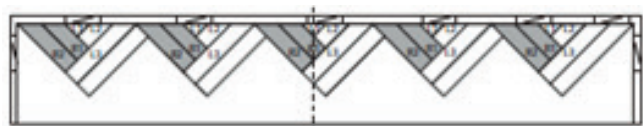
- Uit één plank kan maar één stuk worden gemaakt, dus u hebt in totaal 5 planken nodig om de vereiste 5-delige beginset (L1, L2, L3, R1, R2) te maken.



- Lijn de eerste set uit op de middellijn (zorg dat de lijn door de punt van het patroon loopt om de planken uit te lijnen). Houd langs de wand altijd een uitzetruimte van 6 mm vrij.



- Elke startset is 870 mm breed, meet hoeveel startende sets u nodig heeft op basis van de breedte van de kamer. Bereid aanvullende startsets voor. U kunt de startset met één volboard verbinden.



- Wanneer u de muren aan beide zijden bereikt, meet dan de afstand tussen de muur en de dichtstbijzijnde startset.



Monteer een nieuwe set, markeer de gemeten afstand erop, knip de planken af (de set kan hiervoor worden gedemonteerd) en installeer de planken in de opening.

- Ga door met dit patroon totdat de kamer helemaal bedekt is.

KLIKTIPS

Plaats het korte uiteinde dicht tegen de loodrecht liggende plank. Klik deze aan het lange uiteinde van het parallelle paneel in een hoek van 45°. Vouw in één beweging omlaag. Het wordt geadviseerd om de planken aan de zijkant tegen elkaar aan te tikken om te controleren of ze goed zijn samen geklikt.

OPMERKING: Als u merkt dat beide planken niet dezelfde hoogte hebben of niet goed aansluiten, volg dan de demontage-instructies onder aan de pagina, demonteer en controleer of vuil het slot blokkeert.

WAARSCHUWING: ALS DE EINDVERBINDING NIET JUIST IS UITGELIJD EN MET GEWELD IS GEFORCEERD, KAN DIT LEIDEN TOT PERMANENTE SCHADE AAN DE EINDVERBINDING.

OPENINGEN VOOR LEIDINGEN

Meet de diameter van de leiding en boor een gat van 20 mm of meer. Zaag een stuk af en leg de plank op zijn plaats op de vloer. Leg vervolgens het afgezaagde stuk op zijn plaats.



DEUROMLIJSTING EN UITSPARING

Leg een plank (met decoratiepatroon omhoog) naast de deuromlijsting zoals afgebeeld. Schuif de vloerplank vervolgens onder de omlijsting.



DEMONTEREN

Til voor demontage de planken één voor één op in de omgekeerde volgorde als tijdens de installatie.

IV. DE MONTAGE VOLTOOIEN

- Vervang randstrips en plinten. Laat daarbij een kleine ruimte vrij tussen de plint en de vloerdelen.
- Spijker de plint vast aan de wand en niet in de vloer.
- Bij deuropeningen en andere plaatsen waar de vloerdelen andere vloeren raken, is het aan te bevelen om een T-profiel of vergelijkbaar te gebruiken om de randen te bedekken, maar de vloerdelen niet vast te klemmen. Laat een opening van 6 mm vrij tussen de vloerdelen en het aangrenzende oppervlak.

V. ONDERHOUD

- Borstel uw vloer dagelijks met een zachte borstel.
- Verwijder vloeistoffen en overtollig vocht onmiddellijk.
- Poets met een vochtige doek indien nodig en gebruik reinigingsmiddelen voor laminaatvloeren.
- Het gebruik van huiselijke stoomreinigers is toegestaan. Gebruik het op de laagste stand met een geschikte zachte dweil. Houd de stoomreiniger niet op dezelfde plaats voor een lange periode (langer dan 5 minuten). Voor correct gebruik, zie de gebruiksmethode van de fabrikant van de stoomreiniger.
- Gebruik zachte onderlegertjes onder meubilair.
- Plaats een mat aan de ingangen (let erop dat deze geen latex of rubberen achterzijde heeft aangezien deze permanente verkleuringen kan veroorzaken).
- Gebruik geen schuurmiddelen, bleekmiddelen of middelen die was bevatten.
- Sleep geen zware voorwerpen over de vloer.

Tekening voor METHODE 3 – VISGRAAT PATROON binnenkant van de doos.

